

## Aufgabenblatt 04 Termine: KW 21, KW 22

Gruppe	
Name(n)	Matrikelnummer(n)

### 4 Steuerung externer Komponenten

Die Steuerung von Aktoren ist ein Standard-Einsatzfall für eingebettete Systeme. Dabei werden verschiedene Typen von Aktoren zur Erledigung unterschiedlicher Aufgaben eingesetzt. Die Beispiele reichen von sehr kleinen Anwendungen (Steuerung des Antriebs eines RC-Fahrzeugs, Steuerung der Ruder eines Flugzeugs etc.) bis hin zu hochkomplexen verteilten Systemen (Prozesskontrolle in industriellen Fertigungsstraßen, Regelung des Kühlkreislaufs eines Atomkraftwerks etc.).

Gegenstand dieser Aufgabe ist die Entwicklung der Steuerung eines Gleichstrommotors.

#### **Aufgabe 4.1** Steuerung eines Gleichstrommotores

Entwickeln Sie ein Programm, das die Ansteuerung eines Gleichstrommotors ermöglicht. Implementieren Sie dafür eine Benutzerschnittstelle, die es erlaubt, mit nur zwei Tastern sowohl die Leistung des Motors zu regeln, als auch zwischen den Rotationsrichtungen umzuschalten. Ihren Code zum Entprellen der Taster und zur Erkennung einer Doppel- bzw. Parallelbetätigung der Taster können Sie unmittelbar wiederverwenden.

Erstellen Sie ein Programm für den Mikrocontroller, das eine Steuerung des Gleichstrommotors nach folgendem Schema ermöglicht:

- Doppelbetätigung der Taster  
Wenn beide Taster gleichzeitig betätigt werden, dann soll zyklisch zwischen den beiden Zuständen (Bedien-Modi) umgeschaltet werden:

1. *Einstellung der Rotationsrichtung*

2. *Einstellung der Leistung*

- Einzelbetätigung der Taster

1. Im Zustand *Einstellung der Rotationsrichtung* haben die Taster folgende Funktion:<sup>1</sup>

– Taster 1 verändert die Rotationsrichtung

wie folgt:  $CW \rightarrow STOP \rightarrow CCW$

– Taster 2 verändert die Rotationsrichtung

wie folgt:  $CCW \rightarrow STOP \rightarrow CW$

2. Im Zustand *Einstellung der Leistung* haben die Taster die Funktion:

– Taster 1 regelt die Leistung um eine von Ihnen definierte Schrittweite hoch, und nach Erreichen des Maximalwertes wird dort verblieben.

– Taster 2 verhält sich entgegengesetzt zur Funktion des Tasters 1.

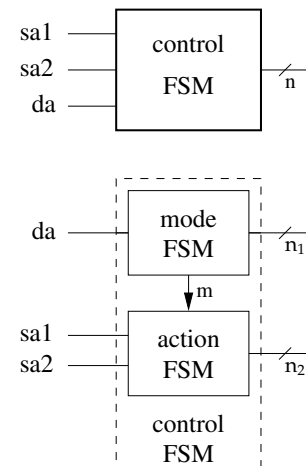


Abbildung 1: Zerlegung eines Automaten

(sa1 – single button1

sa2 – single button2

da – double actuation

$n = n_1 + n_2$ )

Die **Initialisierung des Systems** soll im Modus *Einstellung der Rotationsrichtung* mit der Rotationsrichtung *STOP* erfolgen.

Für die Umsetzung des obigen Verhaltens ist es wieder naheliegend, einen endlichen Automaten zu implementieren. Hierbei ist die Verwendung von switch...case und enums hilfreich. Entwerfen Sie hierfür wieder zu Beginn das Zustandsdiagramm des Automaten. Bedenken Sie hierbei, dass es nicht zwingend notwendig ist, einen „großen“ Automaten zu entwerfen, sondern diesen, wie es die Aufgabenstellung bereits suggeriert, in zwei gekoppelte Automaten nach Abbildung 1 zu zerlegen.

In dieser Aufgabe geht es noch nicht darum, den Motor tatsächlich anzusteuern!

<sup>1</sup>CW clock-wise : im Uhrzeigersinn  
CCW counter clock-wise: gegen den Uhrzeigersinn

**Aufgabe 4.2** Ausgaben des Systems

**Ausgaben des Systems** sollen über eine Dreifarben-LED und über die serielle Schnittstelle getätigt werden.

Die RGB-LED soll zur Anzeige des aktuellen Bedien-Modus des Systems eingesetzt werden:

1. *Einstellung der Rotationsrichtung* = „Grün“
2. *Einstellung der Leistung* = „Blau“
3. Ist in der Rotationsrichtung *STOP* gewählt, soll zusätzlich noch „Rot“ aktiviert werden.

Beachten Sie die Anordnung der Anschlüsse der **RGB-LED** (siehe Abbildung 2). Die Farbkanäle (Red, Green, Blue) der LED besitzen eine **gemeinsame Anode** (der „Pluspol“). Schließen Sie diese an VCC an. Schließen Sie jeden einzelnen Kanal über den zugehörigen Vorwiderstand an einen Ausgangspin des Arduinos an. Wenn Sie beliebige Farben mischen möchten, können Sie auch **PWM-fähige** Anschlusspins des Arduinos verwenden und die Intensität der drei Farbkanäle über PWM-Signale steuern. Das ist für diese Aufgabe aber nicht erforderlich.

Welche Auswirkung hat die gemeinsame Anode der RGB-LED auf die Ansteuerung der drei Farbkanäle mit der `analogWrite()` bzw. `digitalWrite()` Funktion?

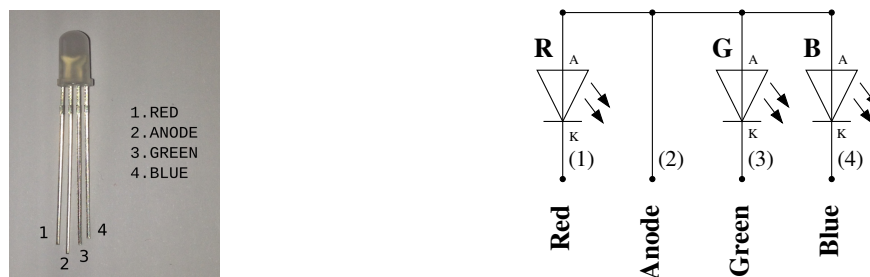


Abbildung 2: Anordnung der Anschlüsse der RGB-LED.

Benutzen Sie für den Anschluss der RGB-LED in Abhängigkeit der Versorgungsspannung  $V_{CC}$  Ihres Aufbaues folgende Vorwiderstände:<sup>2</sup>

<sup>2</sup>Vgl. Sie hierzu die Aufgabe 1.2 des Aufgabenblattes 1 und berücksichtigen die unterschiedlichen Durchlassspannungen  $U_D$  der RGB-Dioden (vgl. [Datenblatt](#)).

Farbe	$U_D$	$V_{CC}$	
		3.3 V	5.0 V
Red	1,7 V	270 $\Omega$	560 $\Omega$
Green	3,1 V	27 $\Omega$	330 $\Omega$
Blue	3,1 V	27 $\Omega$	330 $\Omega$

$I_D \approx 6mA$

Tabelle 1: Die Vorwiderstände der jeweiligen Farben werden zum Schutz der Ausgangstreiber des Arduino für einen Durchlassstrom ( $I_D$ ) von  $\approx 6mA$  (vgl. [Datenblatt RGB-Led](#)) bemessen. Sie können die entsprechenden Farbcodes mithilfe einer [Widerstands-Farbcode-Tabelle](#) ermitteln.

Für die **Ausgaben des Systems** über den seriellen Port gilt: Informieren Sie den Benutzer immer über den Zustand des Systems, indem Sie Veränderungen der Kontrollwerte über den seriellen Monitor der Arduino IDE (sinnvoll präsentiert) ausgeben. Sollte eine Aktion des Benutzers mit keiner Veränderung der Kontrollwerte in Verbindung stehen, z.B. Veränderung der Leistung während Rotationsrichtung *STOP* eingestellt ist, erzeugen Sie eine entsprechende Ausgabe auf der seriellen Konsole.

In [Abb. 3](#) finden Sie ein Beispiel dafür, wie diese Information präsentiert werden könnte.

```

/dev/ttyACM0
[DIRECTION MODE] Motor direction: CCW - (STOP) - CW | Motor power: 0 %
-----
[POWER MODE] Motor direction: CCW - (STOP) - CW | Motor power: 0 %
ATTENTION: Motor is stopped! Please select direction.
-----
[DIRECTION MODE] Motor direction: CCW - (STOP) - CW | Motor power: 0 %
[DIRECTION MODE] Motor direction: CCW - STOP - (CW) | Motor power: 0 %
-----
[POWER MODE] Motor direction: CCW - STOP - (CW) | Motor power: 0 %
[POWER MODE] Motor direction: CCW - STOP - (CW) | Motor power: 3 %
[POWER MODE] Motor direction: CCW - STOP - (CW) | Motor power: 7 %
[POWER MODE] Motor direction: CCW - STOP - (CW) | Motor power: 11 %
[POWER MODE] Motor direction: CCW - STOP - (CW) | Motor power: 15 %
-----
[DIRECTION MODE] Motor direction: CCW - STOP - (CW) | Motor power: 15 %
[DIRECTION MODE] Motor direction: CCW - (STOP) - CW | Motor power: 0 %

```

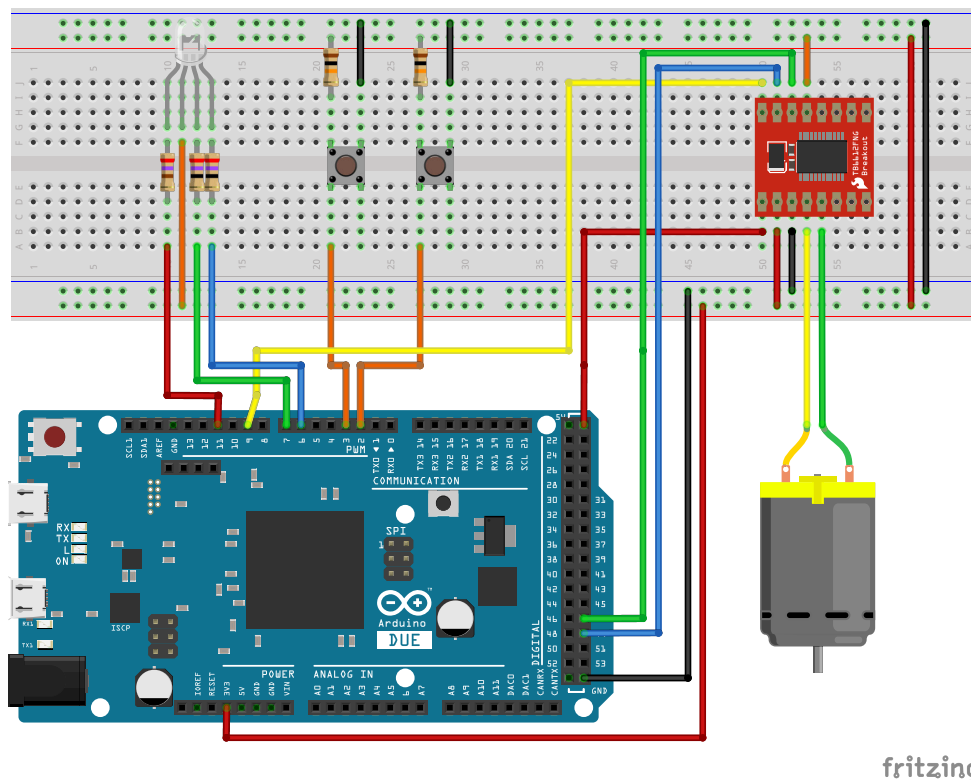
Autoscroll Newline 115200 baud

Abbildung 3: Kommunikation des Systemzustandes über den seriellen Monitor.

### Aufgabe 4.3 Ansteuerung des Gleichstrommotors

Für die unmittelbare Ansteuerung des Gleichstrommotors verwenden wir ein Arduino Erweiterungsboard, das auf dem integrierten Schaltkreis **TB6612FNG** basiert. Dieses IC enthält die Steuerlogik und die Leistungsendstufen zur Ansteuerung von Motoren. Die Leistungsendstufen sind in Form einer **H-Brücke** verschaltet. Nähere Informationen zum Funktionsprinzip einer H-Brücke finden Sie unter: [en.wikipedia.org/wiki/H\\_bridge](https://en.wikipedia.org/wiki/H_bridge).

Generell vereinfachen H-Brücken den Einsatz von Gleichstrommotoren stark, da sie die Regulierung der Leistung und der Drehrichtung übernehmen.



fritzing

Abbildung 4: Vorschlag für die Verdrahtung des Versuchsaufbaus. Für die Widerstände orientieren Sie sich an Tabelle 1.

Für die Lösung der Aufgabe wird nahegelegt, den Versuchsaufbau gemäß Abbildung 4 zu verdrahten.

Beachten Sie bei der Verdrahtung des Breakout-Boards bzw. des TB6612FNG Bausteins folgende Hinweise:

- Stellen Sie zunächst die Stromversorgung des TB6612FNG Bausteins sicher. Der Anschluss VCC Motor des Breakout-Boards (bzw. die Pins

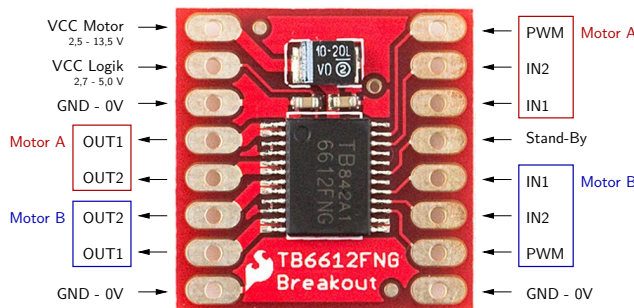


Abbildung 5: Anschlussbelegung des TB6612FNG Breakout-Boards.

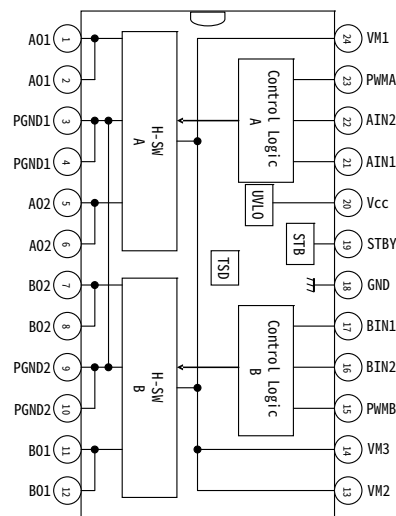


Abbildung 6: Blockdiagramm des TB6612FNG-Motortreibers

24, 14 und 13, also VM1, VM2 und VM3 des TB6612FNG-IC) dienen der Versorgung der Motortreiber (2.5 – 13.5 V), während VCC Logik (bzw. Pin 20 (Vcc)) die Spannungsversorgung der Logik (2.7 V – 5.5 V) darstellt. Auf dem Breakout-Board sind alle GND-Anschlüsse boardseitig verbunden, während seitens des TB6612FNG-IC Motortreiber-GND (Pin 3, 4 - PGND1 und Pin 9, 10 - PGND2) und Logik-GND (Pin 18 - GND) getrennt sind.

- Da der TB6612FNG Baustein zwei H-Brücken enthält, haben Sie die Wahl zwischen zwei Kanälen: Kanal A (rot markierte Anschlüsse des Breakout-Boards (bzw. die Anschlüsse A01, A02, PWMA, AIN1, AIN2)) und Kanal B (blau markierte Anschlüsse des Breakout-Boards (bzw. die Anschlüsse B01, B02, PWMB, BIN1, BIN2)). Benutzen Sie einen der beiden Kanäle.
- Verbinden Sie den Kontrollanschluss PWM mit einem PWM-fähigen Anschlusspin des Mikrocontrollers. Stellen Sie sicher, dass der vom Mikrocontroller für die Generierung des PWM-Signals des von Ihnen gewählten Anschlusspins vorgesehene Timers nicht bereits durch Ihr Programm verwendet wird. Die Eingänge IN1 und IN2 ermöglichen die Einstellung der im **Datenblatt** auf Seite 4 beschriebenen Steuerzustände. Die Anbindung des Gleichstrommotors muss über die Anschlüsse A OUT1,2 oder B OUT1,2 (bzw. A01, 2 oder B01, 2) erfolgen.
- Vergessen Sie nicht, Stand-By bzw. STBY mit einem definierten Pegel zu versehen (entweder festverdrahtet, oder über digitalen Ausgabepin):  
 Stand-By = HIGH schaltet den Baustein ein  
 = LOW schaltet diesen aus